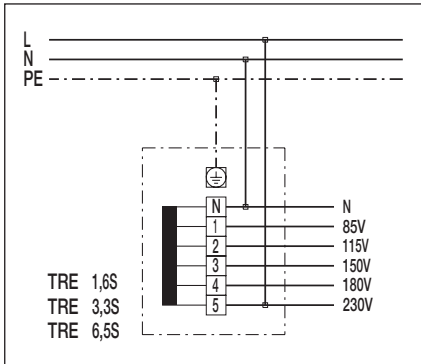


Montage- und Gebrauchsanweisung

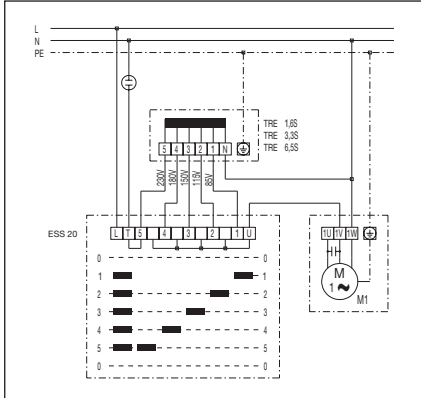
Stufentransformatoren für Schalttafeleinbau

Typ: TRE 1,6 S; TRE 3,3 S; TRE 6,5 S und

5-Stufenschalter Typ ESS 20



TRE 1,6 S
TRE 3,3 S
TRE 6,5 S



ESS 20

Besuchen Sie uns auch im Internet

– MAICO-Homepage

→ → → www.maico.de

1. Wichtige Hinweise

- Transformatoren dürfen nur mit der auf dem Typenschild angegebenen Betriebsspannung betrieben werden.
- Bei der Elektroinstallation und Gerätemontage sind die einschlägigen Vorschriften, besonders DIN VDE 0100 mit den entsprechenden Teilen zu beachten.
- Gleichzeitige Regelungen mehrerer gleicher Ventilatoren bis zu einem Steuerstrom von I_{\max} möglich.
- Der elektrische Anschluss sowie Reparaturen dürfen nur von Elektrofachkräften durchgeführt werden.
- Die festverlegte elektrische Installation muss mit einer Vorrichtung zur Trennung vom Netz mit mindestens 3 mm Kontaktöffnung an jedem Pol ausgerüstet sein.
- Die Bauart des Gerätes entspricht den sicherheitstechnischen Anforderungen des VDE im Rahmen des Gerätesicherheitsgesetzes, sowie den einschlägigen Bestimmungen der EG-Richtlinien.

2. Technische Daten

2.1 Stufentransformator

- Primär-Spannung: 230 V, 50/60 Hz
- Sekundär-Spannung: 85, 115, 150, 180, 230 V
- Steuerstrom I_{\max} :
 - Typ TRE 1,6 S: 1,6 A
 - Typ TRE 3,3 S: 3,3 A
 - Typ TRE 6,5 S: 6,5 A
- Gerätesicherung: G-Schmelzeinsatz (DIN 41662)
 - muss bauseitig beigelegt werden.
 - Typ TRE 1,6 S: T 2,0/250 träge
 - Typ TRE 3,3 S: T 4,0/250 träge
 - Typ TRE 6,5 S: T 8,0/250 träge
- Schaltung: V-Spar
- Schutzart: IP 00
- Max. zulässige Umgebungstemperatur +40 °C

2.2 5-Stufenschalter ESS 20

- Maximale Bemessungsspannung nach VDE 0660, 500 V.
- Thermischer Dauerstrom nach VDE 0660, 20 A
- Bautiefe, 81 mm
- Abdeckhaube als Berührungsschutz nach VBG 4.

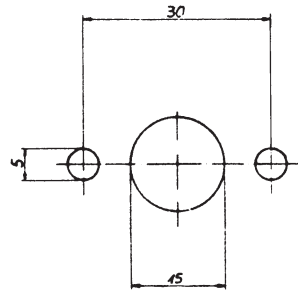
3. Montage

3.1 Stufentransformator

- Einbau in Schalttafeln.
 - Befestigungszubehör muss bauseitig beigelegt werden.

3.2 5-Stufenschalter ESS 20

- Bohrbild für Montagewand



- Einbau in Schalttafeln.
 - für Frontbefestigung
 - Befestigungszubehör muss bauseitig beigelegt werden.

4. Elektrischer Anschluss

- Nach Schaltbild

1. Wichtige Hinweise

- Transformatoren dürfen nur mit der auf dem Typenschild angegebenen Betriebsspannung betrieben werden.
- Bei der Elektroinstallation und Gerätemontage sind die einschlägigen Vorschriften, besonders DIN VDE 0100 mit den entsprechenden Teilen zu beachten.
- Gleichzeitige Regelungen mehrerer gleicher Ventilatoren bis zu einem Steuerstrom von I_{\max} möglich.
- Der elektrische Anschluss sowie Reparaturen dürfen nur von Elektrofachkräften durchgeführt werden.
- Jeder Ventilator ist gegen thermische Überlastung oder Zweiphasenlauf zu schützen, z.B. mit Motorschutzschalter oder thermischem Überlastungsschutz.
- Die festverlegte elektrische Installation muss mit einer Vorrichtung zur Trennung vom Netz mit mindestens 3 mm Kontaktöffnung an jedem Pol ausgerüstet sein.
- Die Bauart des Gerätes entspricht den sicherheitstechnischen Anforderungen des VDE im Rahmen des Gerätesicherheitsgesetzes, sowie den einschlägigen Bestimmungen der EG-Richtlinien.

2. Technische Daten

2.1 Stufentransformator

- Primär-Spannung: 400 V, 50/60 Hz
- Sekundär-Spannung: 105, 150, 190, 250, 400 V
- Steuerstrom I_{\max} :
Typ TR 0,8 S: 0,8 A
Typ TR 2,5 S: 2,5 A
Typ TR 6,6 S: 6,6 A
- Gerätesicherung: G-Schmelzeinsatz (DIN 41662)
– muss bauseitig beigelegt werden.
Typ TR 0,8 S: T 1,0/250 träge
Typ TR 2,5 S: T 3,15/250 träge
Typ TR 6,6 S: T 8,0/250 träge

2.2 5-Stufenschalter DSS 20

- Maximale Bemessungsspannung nach VDE 0660, 500 V.
- Thermischer Dauerstrom nach VDE 0660, 20 A
- Bautiefe, 133 mm
- Abdeckhaube als Berührungsschutz nach VBG 4.

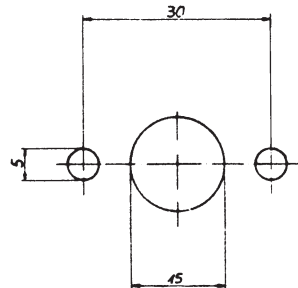
3. Montage

3.1 Stufentransformator

- Einbau in Schalttafeln.
– Befestigungszubehör muss bauseitig beigelegt werden.

3.2 5-Stufenschalter DSS 20

- Bohrbild für Montagewand



- Einbau in Schalttafeln.
– für Frontbefestigung
– Befestigungszubehör muss bauseitig beigelegt werden.

4. Elektrischer Anschluss

- Nach Schaltbild